



Belgian Cancer Registry

### **Forte diminution des nouveaux diagnostics de cancer en avril en raison de la crise du coronavirus**

Suite à la pandémie du coronavirus et aux mesures nécessaires prises par les autorités, la prise en charge des cancers dans notre pays a considérablement changé. Le 14 mars 2020, toutes les consultations, les examens et les interventions non essentiels ont temporairement été interrompus. Presque simultanément les programmes de dépistage pour le cancer du sein, du col de l'utérus et colorectal ont aussi été interrompus.

Grâce à une livraison accélérée des données par les laboratoires d'anatomie pathologique, la Fondation Registre du Cancer a pu réaliser une première estimation de la diminution du nombre de nouveaux diagnostics de cancer.

En Belgique, nous attendons en moyenne 5 725 nouveaux diagnostics de cancer par mois\*. Des analyses récentes réalisées par le Registre du Cancer montrent une diminution débutée dès le mois de mars, avec un nombre de nouveaux diagnostics de cancer qui a diminué de près de la moitié (44%) au cours du mois d'avril 2020 par rapport à avril 2019. Pour les hommes, cette diminution est de 43%, pour les femmes elle s'élève à 45%. A partir de la mi-avril, une augmentation semble à nouveau s'observer, qui, nous l'espérons, va se poursuivre par la suite.

### **L'âge et le type de tumeur**

L'âge et le type de tumeur ont également un impact important et spécifique sur cette diminution d'incidence. Dans le groupe à risque au coronavirus, c'est-à-dire les personnes de plus de 65 ans, la diminution la moins prononcée s'observe chez les personnes de 65 à 79 ans (40%), contre une diminution maximale de 51% chez les personnes de plus de 80 ans. Chez les enfants et les adolescents jusqu'à 19 ans, la diminution a été limitée à 12% ; chez les (jeunes-)adultes (20-34 ans) elle est de 34%, et de 45% chez les personnes âgées de 35 à 64 ans.

Selon le type de tumeur, la diminution varie entre 65% et 16%, la plus forte diminution étant observée à la fois pour les cancers de la peau les moins sévères (65%) que pour le type plus agressif, à savoir le mélanome (61%). Une forte diminution (52%) est également notable pour les cancers de la prostate. Les cancers du poumon montrent une diminution de 37 %. La plus faible diminution s'observe pour les cancers du pancréas (16%).



Stichting Kankerregister S.O.N.  
Fondation Registre du Cancer F.U.P.  
Stiftung Krebsregister G.E.M.S.T.

Koningsstraat 215  
Rue Royale 215  
1210 Brussel / Bruxelles  
T +32 2 250 10 10  
F +32 2 250 10 11

[www.kankerregister.org](http://www.kankerregister.org)  
[www.registreducancer.org](http://www.registreducancer.org)

## Les programmes de dépistage

L'arrêt temporaire des programmes de dépistage à la mi-mars a plus que probablement affecté le nombre de nouveaux diagnostics pour les types de cancer concernés : le cancer du sein, du col de l'utérus et colorectal. En avril 2020, le nombre de diagnostics de cancer colorectal a diminué de 48% chez les hommes et de 55% chez les femmes. Dans la population cible de ce dépistage (hommes et femmes de 50-74 ans), cette diminution s'élève à 49% pour les hommes et jusqu'à 58% pour les femmes. Le cancer du sein montre une diminution de 48% pour tous les âges et de 51% dans la population cible de ce dépistage (femmes de 50 à 69 ans). L'effet est le moins marqué pour le cancer du col de l'utérus; il y a une diminution de 20% aussi bien dans la population cible du dépistage (femmes de 25 à 64 ans) que pour tous les âges confondus.

### Diminution

La cause de cette diminution est probablement multifactorielle. D'une part, les personnes ayant eu des plaintes ou des symptômes pendant la crise du coronavirus ont été moins susceptibles de consulter leur médecin généraliste ou un médecin spécialiste, ce qui signifie que moins de patients ont été référés vers les hôpitaux pour un diagnostic plus approfondi. D'autre part, l'interruption temporaire des programmes de dépistage pour le cancer du sein, du col de l'utérus et colorectal jusqu'à la mi-mai (dépistage du cancer du sein en Flandre jusqu'au 28 juin), couplé à un diagnostic différé et une approche différente des soins dans les hôpitaux, peuvent également avoir joué un rôle.

Les chiffres montrent qu'une partie importante des nouveaux diagnostics attendus de cancer n'ont pas encore été établis. Il y a donc là un message important qui est de consulter un médecin dès que possible en cas de plaintes et de symptômes persistants, afin d'éviter toute conséquence négative d'un diagnostic et d'un traitement différés.

Une augmentation des diagnostics semble avoir repris à partir de la mi-avril, peut-être déjà suite aux campagnes de sensibilisation du secteur des soins de santé, des associations de patients et des autorités. L'évolution ultérieure devra être confirmée grâce au suivi des chiffres du cancer. Un mouvement de rattrapage s'en suivra et entraînera probablement également une certaine charge accrue de travail pour les hôpitaux.

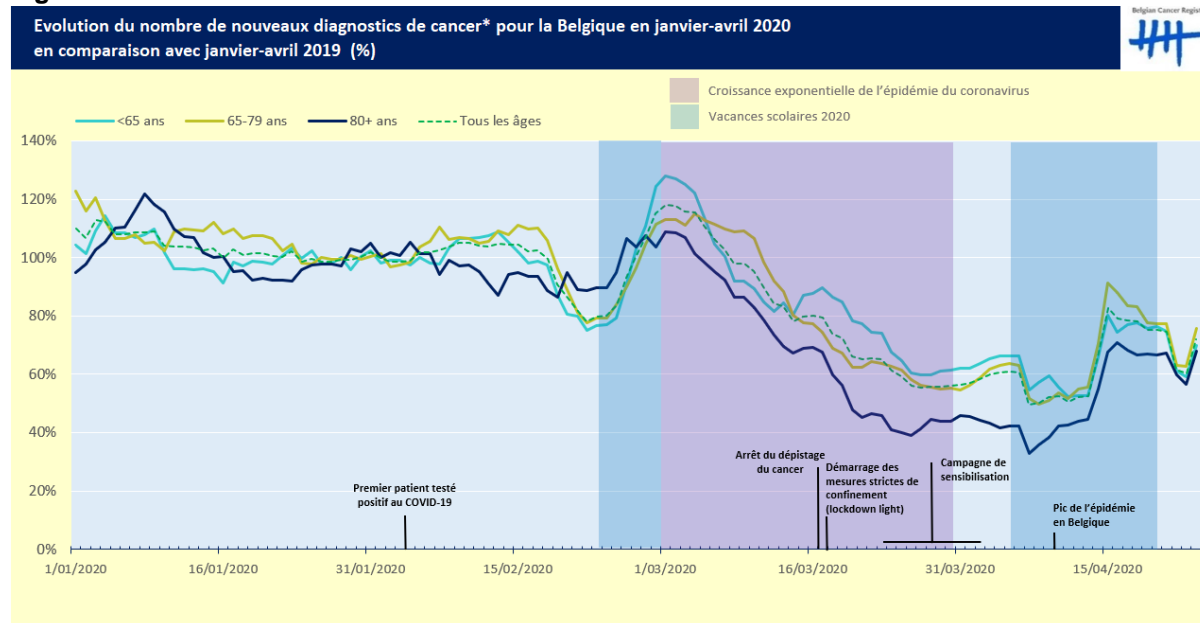
La Fondation Registre du Cancer continuera à suivre et à rendre compte de l'évolution des nouveaux diagnostics de cancer ainsi que de l'impact des modifications des stratégies de traitement et de leurs résultats au cours des prochains mois et années, en collaboration avec tous les acteurs de santé impliqués.

\*Tous les cancers à l'exclusion des cancers de la peau non mélanomes

Contact: Katia Emmerechts 0477 273 163



### Figure 1

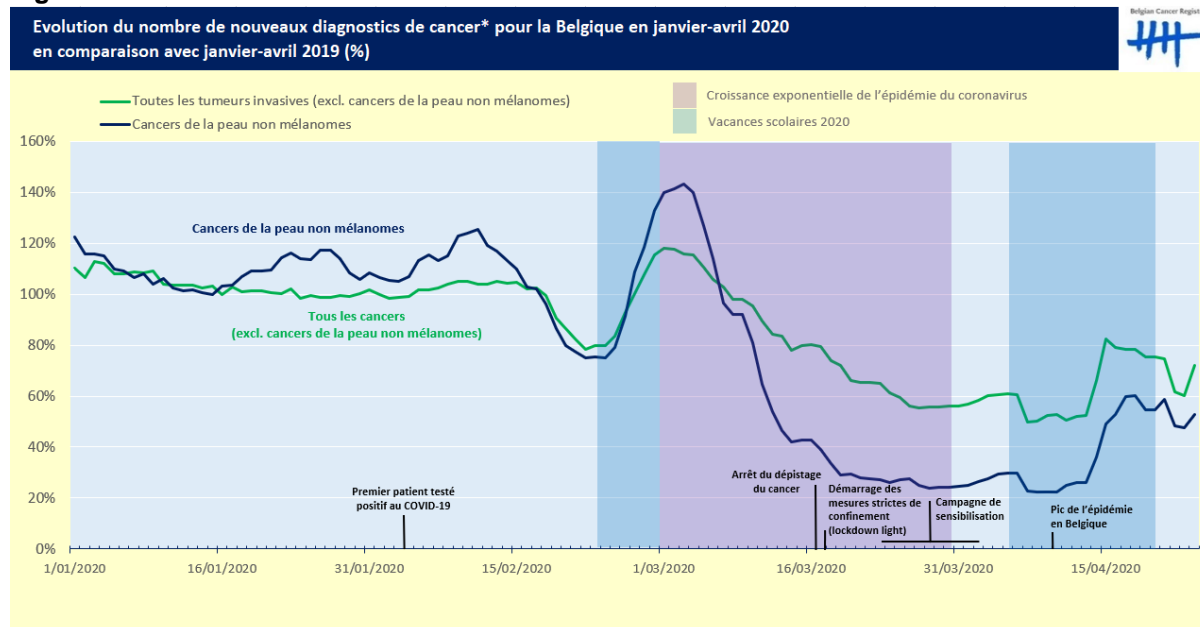


\* Tous les cancers à l'exclusion des cancers de la peau non mélanomes, sur base des données des laboratoires d'anatomopathologie

#### Commentaires sur la ligne du temps:

- Arrêt du dépistage du cancer: arrêt temporaire des examens de dépistage des cancers du sein, du col de l'utérus et du côlon.
- Campagne de sensibilisation: campagne du secteur des soins de santé, des associations de patients et des autorités. Appel adressé au grand public pour consulter un médecin en cas de symptômes et de plaintes.
- Pic de l'épidémie en Belgique: pic du nombre de cas COVID-19 confirmés en Belgique.

### Figure 2

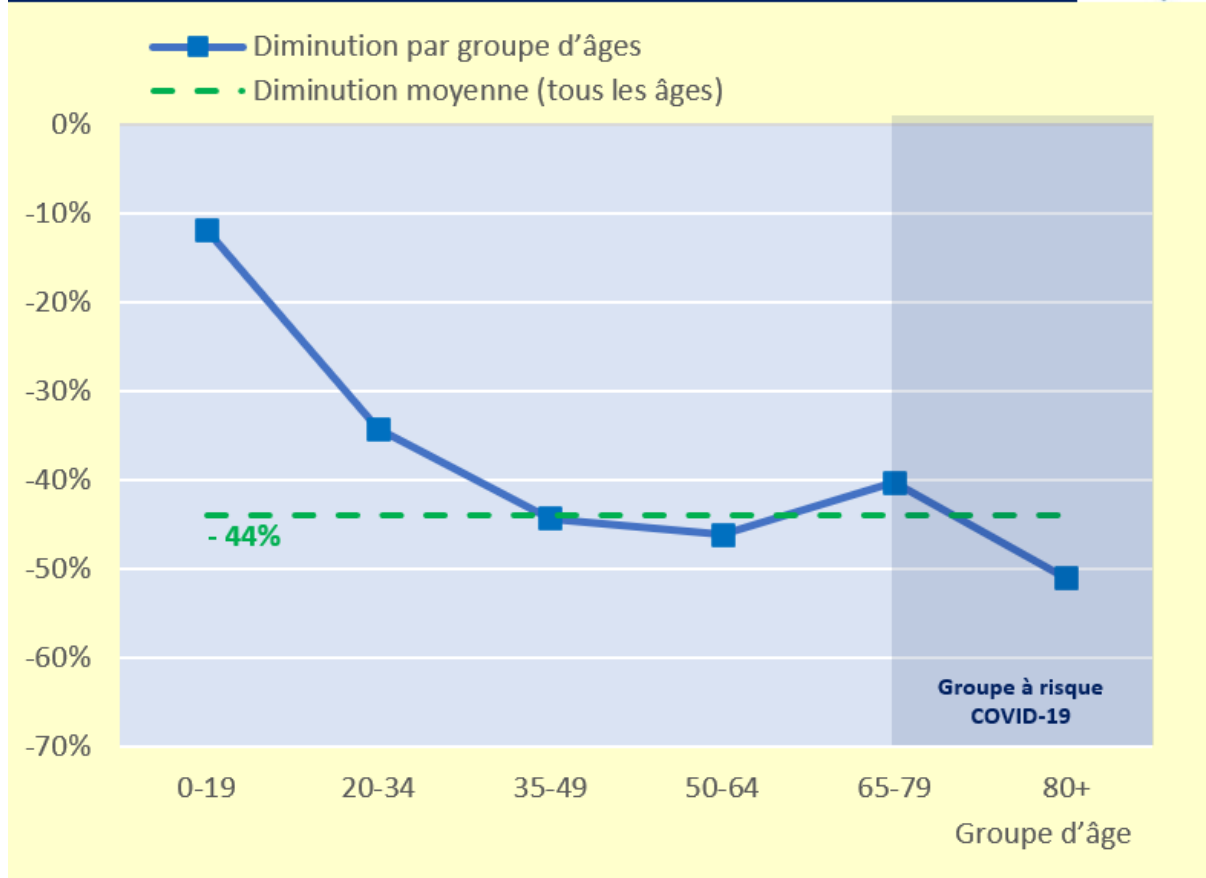


#### Commentaires sur la ligne du temps:

- Nombre de nouveaux diagnostics de cancer sur base des données des laboratoires d'anatomopathologie.
- Arrêt du dépistage du cancer: arrêt temporaire des examens de dépistage des cancers du sein, du col de l'utérus et du côlon.
- Campagne de sensibilisation: campagne du secteur des soins de santé, des associations de patients et des autorités. Appel adressé au grand public pour consulter un médecin en cas de symptômes et de plaintes.
- Pic de l'épidémie en Belgique: pic du nombre de cas COVID-19 confirmés en Belgique.

Figure 3

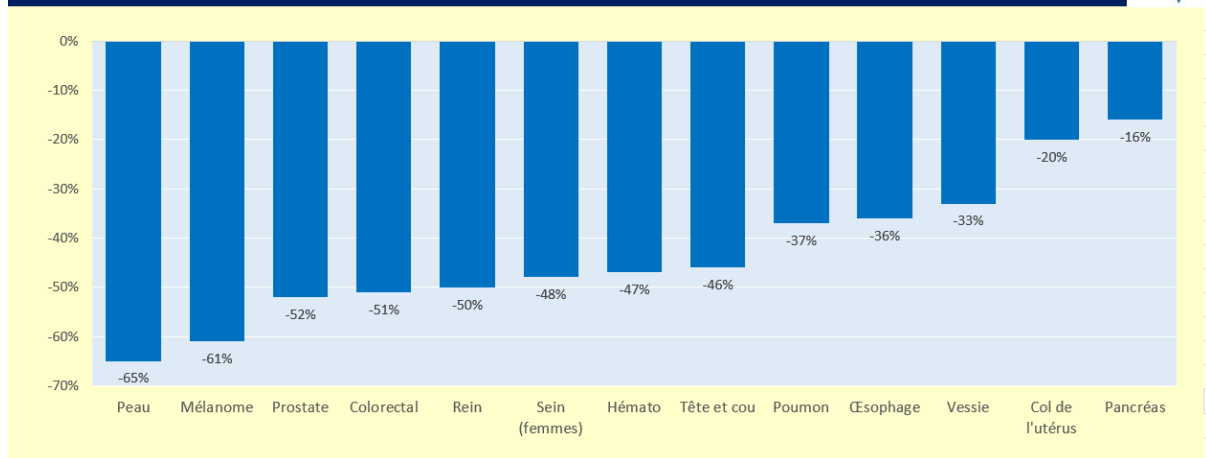
**Diminution du nombre de nouveaux diagnostics de cancer\* pour la Belgique en avril 2020 en comparaison avec avril 2019 (%)**



\* Tous les cancers à l'exclusion des cancers de la peau non mélanomes, sur base des données des laboratoires d'anatomopathologie

Figure 4

**Diminution du nombre de nouveaux diagnostics de cancer chez les hommes et chez les femmes pour la Belgique en avril 2020 en comparaison avec avril 2019 (%)**



Nombre de nouveaux diagnostics de cancer sur base des données des laboratoires d'anatomopathologie