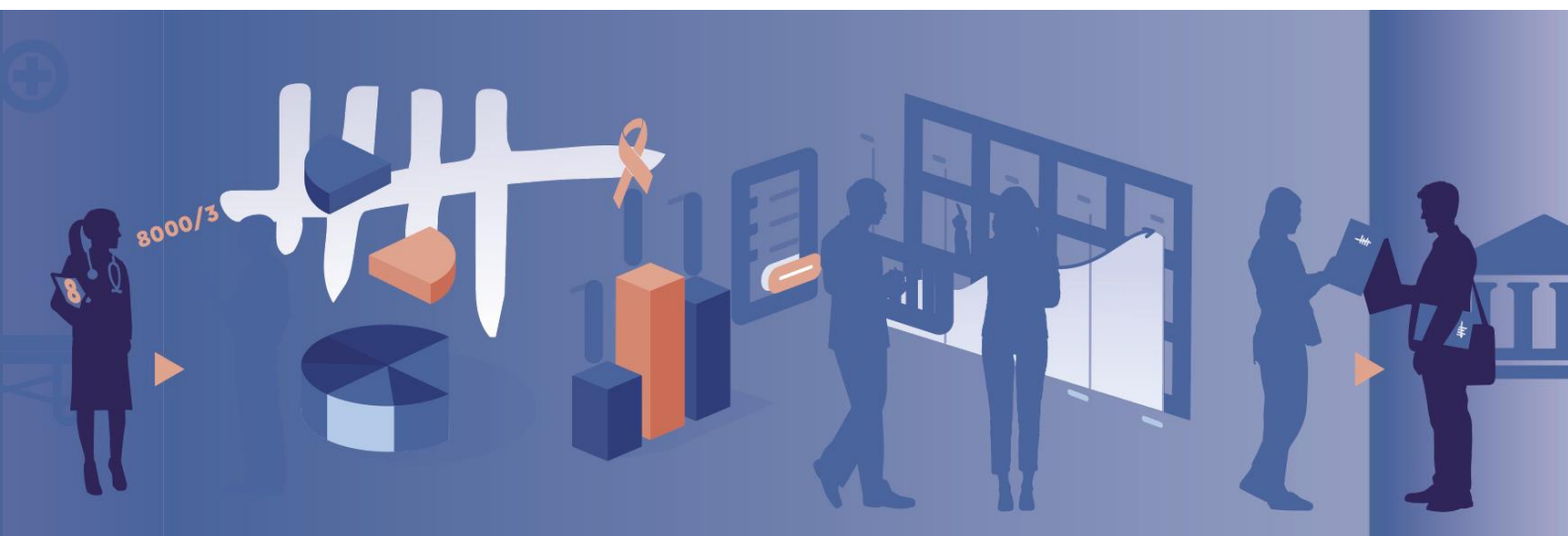


Manuel d'utilisation du secure File Transfer Protocol (sFTP)

POUR LES UTILISATEURS EXTERNES



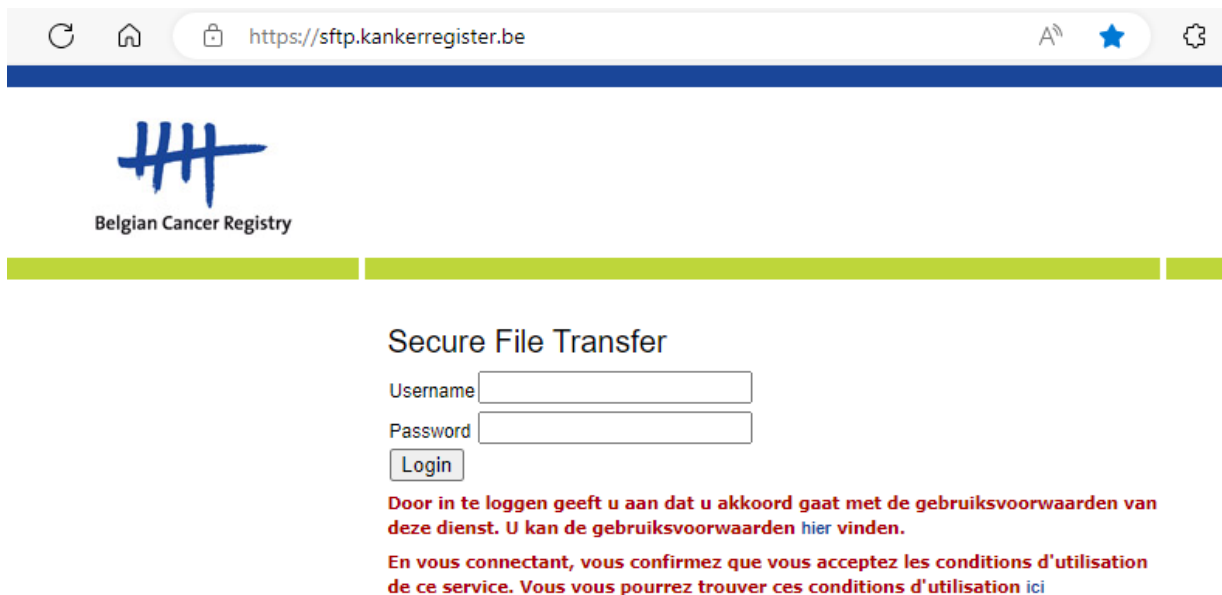
1. Introduction

Le sFTP, dont il est question dans ce manuel, est un système de transfert de fichiers sécurisé, mis à disposition par la Fondation Registre du Cancer (Belgian Cancer Registry; BCR) pour ses partenaires afin de pouvoir échanger des données de manière sécurisée.

2. Obtenir l'accès au sFTP

Le sFTP est accessible via votre navigateur web (par ex. Edge, Firefox, ...) de la façon suivante:

- Ouvrez votre navigateur web
- Inscrivez l'url suivant dans la barre d'adresse: <https://sftp.kankerregister.be>
- Vous arrivez sur l'écran de connexion suivant :



The screenshot shows a web browser window with the address bar containing <https://sftp.kankerregister.be>. The page header features the Belgian Cancer Registry logo and name. The main content area is titled "Secure File Transfer" and contains a login form with fields for "Username" and "Password", and a "Login" button. Below the form, there are two lines of red text: "Door in te loggen geeft u aan dat u akkoord gaat met de gebruiksvoorwaarden van deze dienst. U kan de gebruiksvoorwaarden hier vinden." and "En vous connectant, vous confirmez que vous acceptez les conditions d'utilisation de ce service. Vous vous pourrez trouver ces conditions d'utilisation ici".

- Introduisez votre nom d'utilisateur et votre mot de passe et cliquez sur login
ATTENTION: en vous connectant, vous confirmez que vous acceptez les conditions d'utilisation de ce service. Vous pouvez retrouver les conditions d'utilisation dans l'appendice de ce manuel ou en suivant le lien sur la page de login.

REMARQUE:

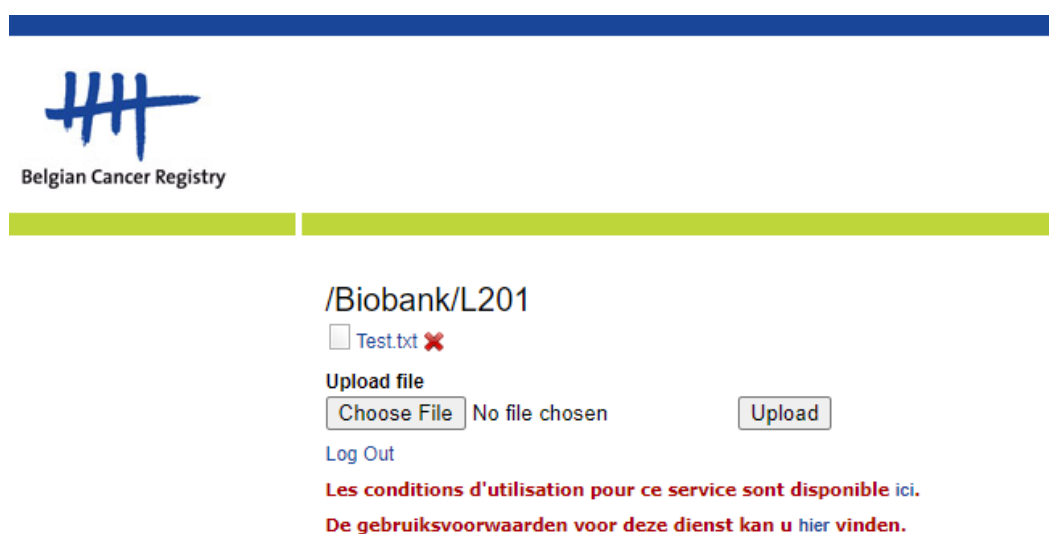
Si

- vous n'avez pas encore reçu de nom d'utilisateur ou de login,
- ou vous avez oublié ce nom d'utilisateur ou de login,
- ou votre mot de passe n'est plus valable (la validité de chaque mot de passe sFTP est limitée à 14 jours pour des raisons de sécurité)

Veillez contacter votre personne de contact au BCR (si la demande de données émanait du BCR, vous retrouverez le nom de votre personne de contact dans le mail de demande). Si vous ignorez qui est votre personne de contact au BCR, vous pouvez contacter le BCR via info@kankerregister.org ou par téléphone au 02/250 10 10.

3. Télécharger ou transférer des données

Si vous vous êtes connecté avec succès à l'application sFTP, vous visualisez l'écran suivant:



3.1 Transférer des fichiers

Via sFTP, vous pouvez transférer des fichiers sur le serveur sFTP du BCR afin que ceux-ci soient mis à la disposition du BCR. Pour ce faire, il vous suffit de:

- Cliquer sur 'Browse'
- Sélectionner le fichier à transférer
- Cliquer sur 'Open'
- Cliquer sur 'Upload'

3.2 Télécharger des fichiers

Via sFTP, vous pouvez également télécharger des fichiers placés pour vous par le BCR sur le serveur sFTP. Pour ce faire, il vous suffit de:

- Cliquer sur le nom du fichier que vous souhaitez télécharger (dans le printscreen ci-dessus, il s'agit du 'test.txt')

3.3 Supprimer des fichiers

Via sFTP, vous pouvez aussi supprimer des fichiers. Pour cela, il vous suffit de cliquer sur la petite croix rouge à côté du nom du fichier.

4. Appendice: Conditions d'utilisation du service "Secure File Transfer"

4.1 Conséquences de l'utilisation du Service

Les conditions d'utilisation du service "Secure File Transfer" (repris ci-après par « Service ») forment, d'un point de vue juridique, un contrat contraignant entre vous et le BCR en rapport avec l'utilisation du Service. Il est important que vous preniez le temps de parcourir consciencieusement ces conditions.

Afin d'utiliser ce Service, vous devez d'abord approuver les conditions d'utilisation. Si vous n'acceptez pas les conditions d'utilisation, vous ne serez pas autorisé à utiliser ce Service. Vous pouvez accepter les conditions d'utilisation simplement en vous connectant au Service.

4.2 Identification et coordonnées du Registre du Cancer

Le Service est mis à disposition par le BCR, Rue Royale 215 boîte 7, 1210 Bruxelles.

Toutes vos questions concernant le Service peuvent être posées au BCR, via le numéro 02/250.10.10 ou par email à info@kankerregister.org.

4.3 Contexte au sein duquel ce Service est offert

Le Service est offert en vertu de la loi portant sur diverses dispositions en matière de santé du 13 décembre 2006, jointe à l'Arrêté Royal n° 78 du 10 novembre 1967 relatif à l'exercice des professions des soins de santé (art.45quinquies, §3, 6°).

Cette loi oblige le BCR à prendre des mesures de sécurité strictement techniques et organisationnelles afin d'assurer la protection des données cliniques, des données des services d'anatomie pathologique et d'autres données à caractère personnel. Pour ces raisons, le transfert des données entre le BCR et ses partenaires doit se dérouler de façon sécurisée.

4.4 Description du Service

Le Service offre la possibilité au BCR et à ses partenaires d'échanger des données de manière sécurisée dans le cadre de leur travail quotidien.

4.5 Obligations de l'utilisateur

Le BCR prend les mesures techniques et organisationnelles appropriées afin de sécuriser l'enregistrement du cancer, notamment en mettant à disposition ce service, qui permet le transfert sécurisé de données électroniques.

Dans cette optique, le BCR ne fournit l'accès à ce Service qu'aux personnes autorisées via un profil d'utilisateur personnalisé.

En tant qu'utilisateur de ce Service, vous avez aussi l'obligation de prendre des mesures afin d'assurer la sécurité et la protection des données d'enregistrement du cancer.

En tant qu'utilisateur, vous acceptez être responsable de toute activité exécutée sous votre nom d'utilisateur personnel.

En tant qu'utilisateur, vous vous engagez à:

1. Ne pas (essayer de) contourner ou de dérégler les parties relatives à la sécurité du Service, ou de modifier le site internet de quelle manière que ce soit;
2. Gérer votre nom d'utilisateur et votre mot de passe correctement et ne pas le partager avec d'autres personnes. Si un collègue souhaite avoir accès au Service, ce collègue doit contacter le BCR afin de recevoir son propre nom d'utilisateur et mot de passe;
3. Vous déconnecter correctement à la fin de l'utilisation du Service ;
4. Avertir le BCR lorsque votre profil d'utilisateur ou celui de votre collègue n'est plus nécessaire, par exemple lors d'un changement d'emploi ou de fonction ;
5. Avertir le BCR d'une atteinte à la sécurité ou éventuellement d'une utilisation non autorisée de votre nom d'utilisateur personnel dès que vous le constatez;
6. Seulement télécharger des données aux formats équivalents à ceux déterminés par le BCR sur base de l'utilisation des fichiers. Ceci implique que vous ne pouvez pas télécharger des fichiers contenant un virus, vers, cheval de Troie ou autre qui pourraient occasionner des dommages aux systèmes du BCR.
7. Seulement utiliser le Service pour le transfert de données avec le BCR. Le Service ne peut donc pas être utilisé afin de partager des données avec d'autres parties, ou comme emplacement de stockage personnel.

En transférant les fichiers sur le Service, vous donnez le droit au BCR de traiter les données de ces fichiers. Le BCR se réserve le droit de gérer les fichiers du Service sans avertissement au préalable, et notamment de les modifier, déplacer et/ou effacer.

Si vous n'agissez pas en accord avec ces obligations, le BCR se réserve le droit de suspendre ou d'effacer votre profil d'utilisateur, et éventuellement d'entreprendre des poursuites juridiques.

4.6 Dispositions générales d'ordre juridique

Les conditions d'utilisation restent d'application aussi longtemps que vous disposez d'un profil d'utilisateur au Service.

Le BCR se réserve le droit d'adapter de temps à autres ces conditions d'utilisation, par exemple suite aux modifications des droits, ou des modifications dans la fonctionnalité offerte par le Service.

Vous acceptez que le BCR puisse modifier vos données personnelles nécessaires à la gestion de votre profil d'utilisateur. Le BCR n'utilise pas à d'autres fins vos données personnelles qui sont modifiées dans ce cadre.

De plus, le BCR est autorisé à vous faire part de communications, comprenant des communications relatives au changement des conditions d'utilisation, par email, par poste, téléphone ou par annonce placée via le Service.

S'il devait s'avérer qu'une disposition des conditions d'utilisation est injuste, alors cette disposition sera enlevée des conditions d'utilisation sans pour autant avoir un impact sur les autres conditions d'utilisation. Les conditions d'utilisation restantes resteront valables et d'application.

Les appellations des articles des conditions d'utilisation sont simplement indicatives et utilisées pour la correction de la lisibilité des conditions d'utilisation. De telles appellations ne font pas partie du contenu des conditions d'utilisation.

Le contrat en question est géré par le droit Belge et tout différend concernant son interprétation, son exécution et/ou sa clôture est réglé selon le droit Belge.

